

# KLASSISKE DYDER HJÆLPER KALVENE

**Råmælk, hygiejne, strøelse, opstaldning og elektrolytter skal sikre, at kalvene kommer godt igennem vinteren.**

## KALVEPASSERNE I ØKOKALVEKAMPEN

er nu i gang med bjergetaperne, de svære vintermåneder, og besætningerne peger på råmælk, hygiejne, strøelse, opstaldning og elektrolytter som virkemidler til at komme godt igennem vinteren.

Konkurrencen mellem de fem hold kalvepassere i ØkoKalvekampen er snart halvvejs, og indtil videre har den givet rigtig flotte resultater. Det kan du se i figur 1, som sammenligner, hvor mange døde kalve besætningerne har her i 2015 sammenlignet med samme måned i 2014.

De første måneder af konkurrencen var kalvedødeligheden stort set halveret, mens forskellen skrumper ind i oktober måned. Men også her var 2015-dødeligheden stadig lidt lavere end året før.

Samlet set er kalvedødeligheden i ØkoKalvekampens besætninger nu på 6,9 procent mod 12,1 procent i 2014. Det betyder, at besætningerne i dag tilsammen har mere end 100 ekstra levende kalve gående.

## Her sætter de ind

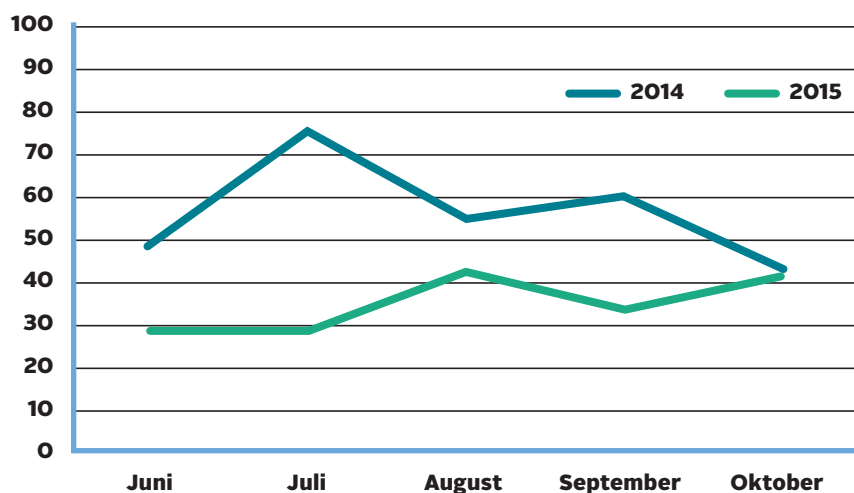
Som en del af konkurrencen laver alle besætninger en handlingsplan for de ændringer i management, de sætter i værk. Handlingsplanerne er holdenes arbejdsværktøj, som sikrer, at de overholder de aftaler, som de har lavet med hinanden for at vinde konkurrencen.



**ØkoKalvekampen er en konkurrence mellem fem hold økologiske kalvepassere. Gennem et år konkurrerer de om at sænke kalvedødeligheden mest muligt i deres besætning. Det vindende hold får 20.000 kroner til en kalvefaglig studietur.**

**AF FINN STRUDSHOLM OG CAMILLA KRAMER, SEGES ØKOLOGI**

Figur 1. Døde kalve i ØkoKalvekampens besætninger i juni til oktober 2014 og 2015.



Vi har kigget nogle af holdene over skuldrene, og uden at afsløre hvem der gør hvad, kommer her et udpluk af typiske indsatsområder fra handlingsplanerne:

- Hygiejne i kælvningsboks
- Hurtig tildeling af råmælk
- Frasortering af dårlig kvalitet råmælk efter test
- Rene skåle og sutter
- Hurtig behandling med elektrolyt, hvis diarré
- Vask af kalvebokse og udendørs hytter mellem kalve
- Rigelig med halmstrøelse i den kolde tid
- Opstaldning i mindre, ensartede og stabile grupper

## Basismanagement og mange detaljer

Spædkalve er bare mere sårbare om vinteren, og for at holde dødeligheden i skak, skal der være styr på de fleste detaljer. Du får derfor nogle supplerende tips nedenfor:

Om vinteren bruger kalve ekstra energi på at holde varmen. Sørg derfor for:

1. at koen slikker den nyfødte kalv eller tør kalven
2. at give kalvene mindst 10 pct. ekstra sødmælk ( $\frac{1}{3}$ -1 liter), når dagtemperaturen er under 5-10°C
3. at kalvene har masser af tør strøelse at ligge i. Halmen isolerer kalven, så den kan holde varmen

Tjek også mælken temperatur ved udfodring. Den skal være 40-42°C i kalvens skål. I vinterperioden vil mælken hurtigere køle ned, så undersøg om en temperatur på 42-45°C i mælkevognen kan få det til at passe.

Opsæt gerne ekstra lys i kalvestalden i den mørke tid. Det gør det nemmere at se om alle kalve er friske og raske.

Reager straks hvis kalven viser tegn på sygdom. Det kan være elektrolyt, hvis den har diarré eller antibiotika, hvis den har lungebetændelse.

## Følg ØkoKalvekampen på Facebook

Som et led i projektet har ØkoKalvekampen oprettet sin egen Facebook-side. Her kan du følge stillingen og læse aktuelle kalvefaglige tips. ●